

EPIDÉMIOLOGIE DU TABAGISME : DIFFÉRENCES HOMMES – FEMMES, SITUATION EN FRANCE

13^e congrès de la Société Francophone de Tabacologie

21-22 novembre 2019

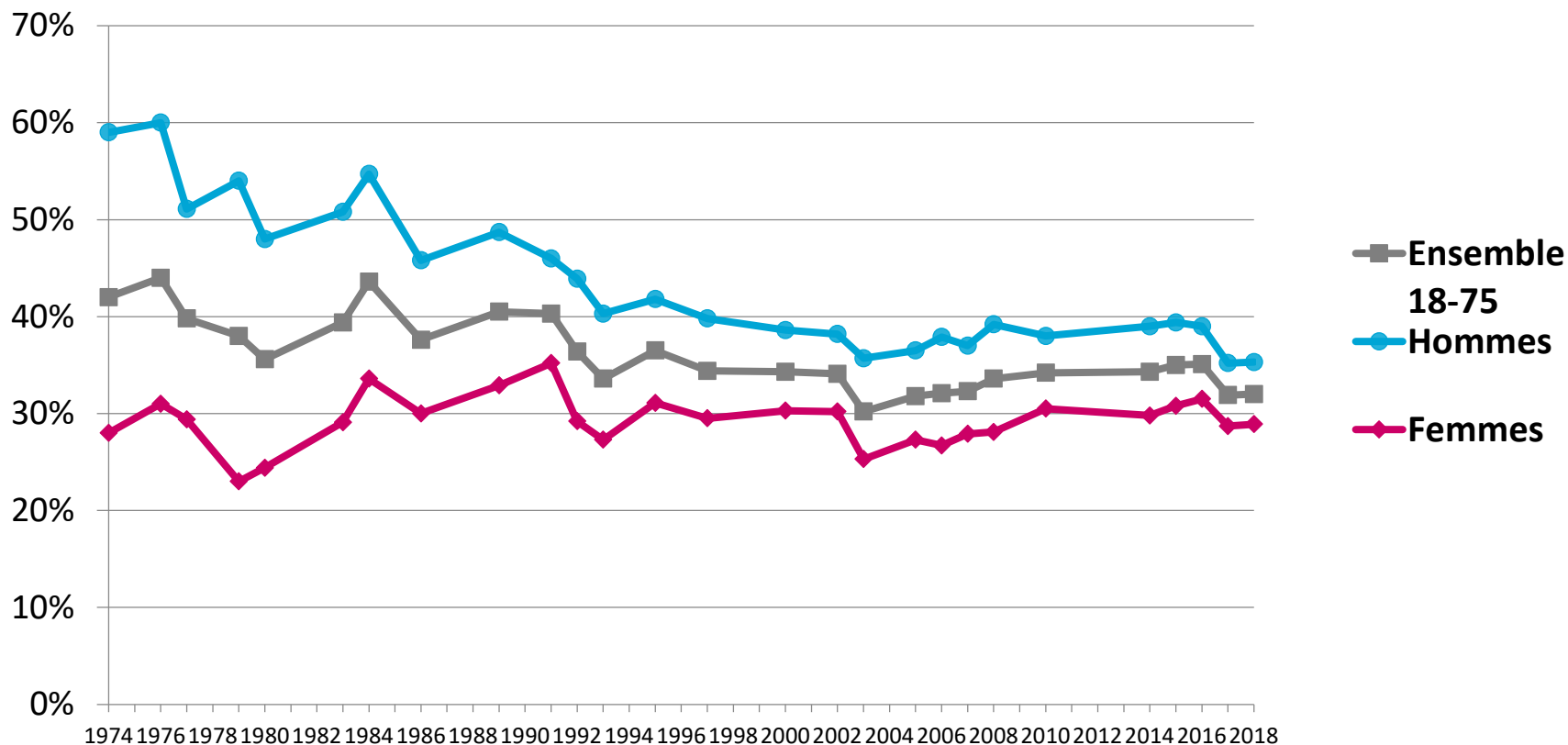
François Bourdillon, Anne Pasquereau, Viet Nguyen Thanh

Pas de conflits / de liens d'intérêt à déclarer

- **Les enquêtes Baromètres de Santé publique France**
 - L'enquête de référence pour mesurer les comportements de santé
 - Enquête menée depuis 1992 par le CFES puis l'Inpes, puis Santé publique France
 - Echantillon construit de manière aléatoire, enquête représentative de la population française

- **Focus sur le Baromètre de Santé publique France 2018**
 - **9 074** personnes interrogées par téléphone
 - France métropolitaine
 - Tranche d'âge : **18-75 ans**
 - Terrain de janvier à juillet 2018
 - Questionnaire centré sur les comportements tabagiques

PRÉVALENCE DU TABAGISME SELON LE SEXE : TENDANCES DE LONG TERME



Sources : Baromètres de Santé publique France
Evolution sur le long terme différenciée selon le sexe

- **Hommes** : 1970 – 2000 **diminution** sensible, puis stabilité
- **Femmes** : 1970 – 1990 **augmentation**, puis stabilité

FOCUS SUR L'AUGMENTATION DU TABAGISME FÉMININ DANS LES ANNEES 70-90...

... Un effet spectaculaire des stratégies marketing des cigarettiers :
cf. présentation suivante et travaux de Karine Gallopel-Morvan



30555685

1970s Virginia Slims Magazine
Advert

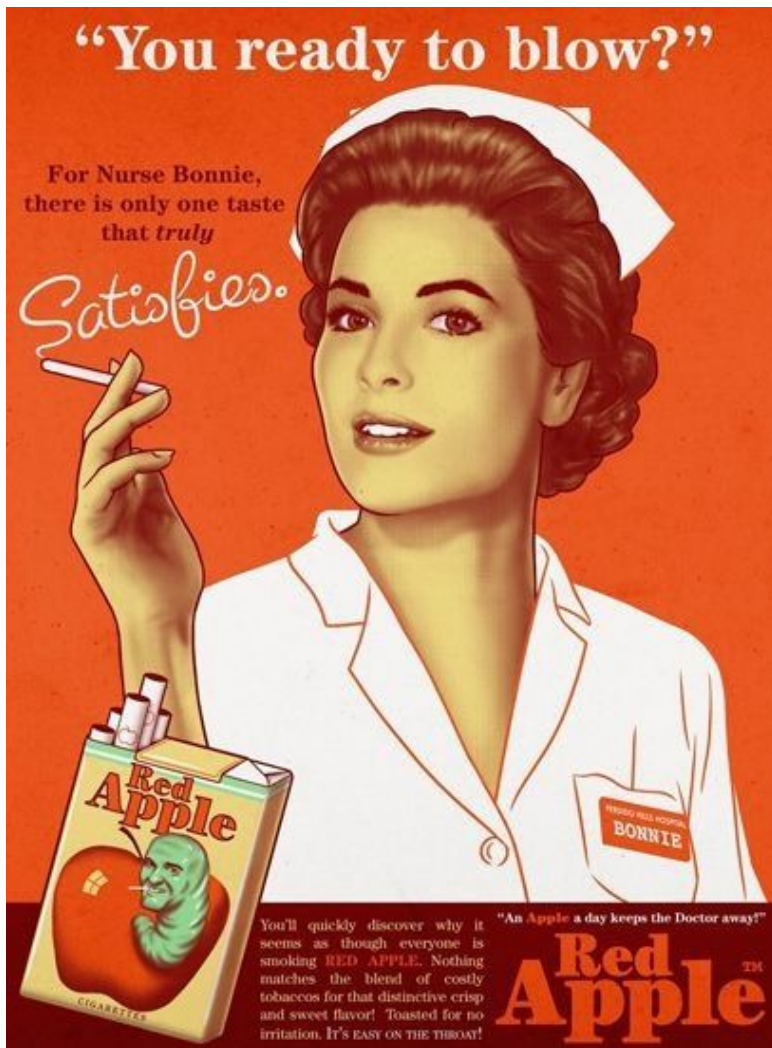


La publicité cible une clientèle féminine et plutôt bourgeoise avec un sport : le tennis.

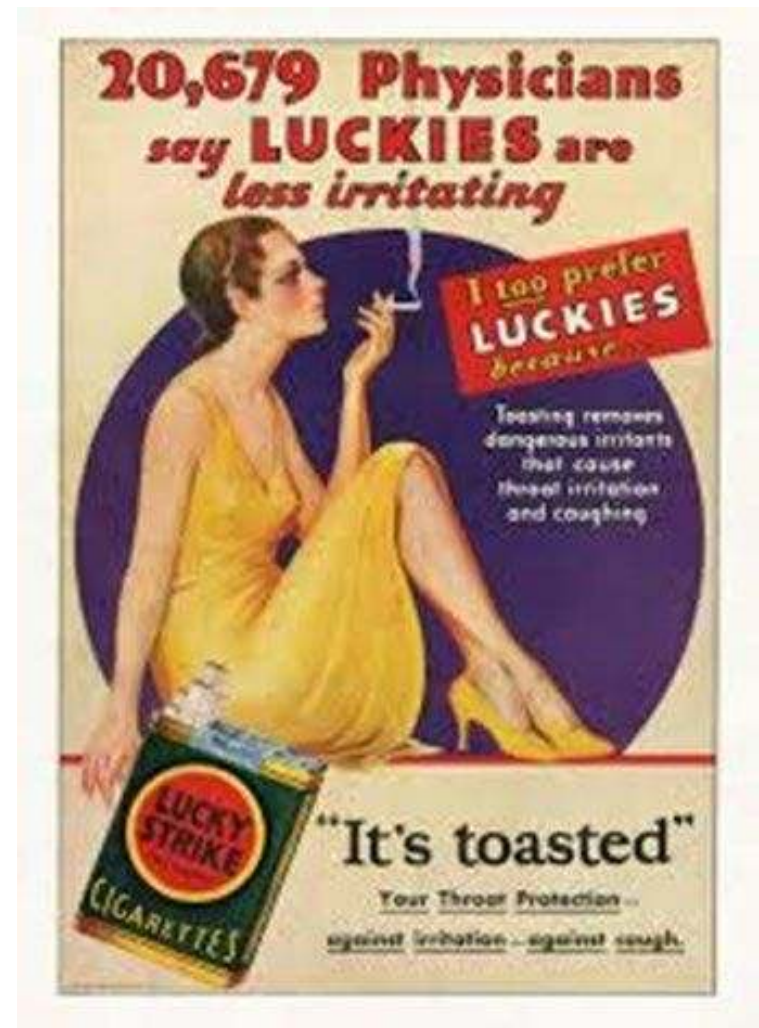
La marque veut véhiculer une image positive, joyeuse, et surtout sportive.

Elle veut aussi dire que la cigarette permet de rester en forme

Source : L'image du tabac au fil du temps



La publicité véhicule ici une image de santé et bien être en l'associant à une cible une professionnelle de santé

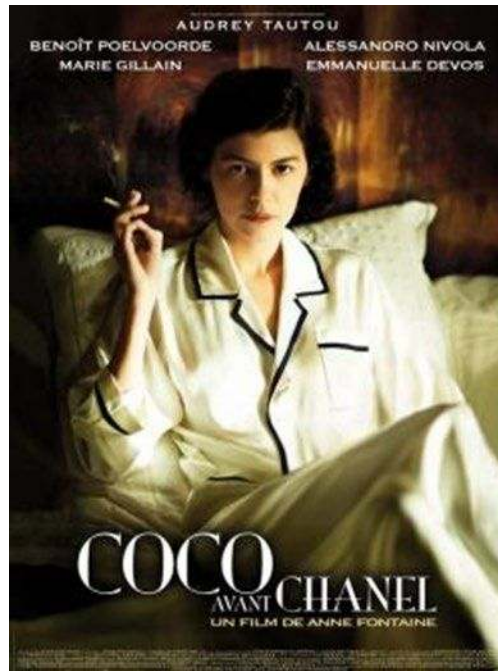


La cigarette est d'une certaine façon recommandée par les médecins pour les femmes



**La cible est clairement féminine
et pas seulement aux USA**





**Coco Chanel créatrice et styliste française dans les années 1940. Pour elle, les femmes doivent être élégantes et à l'aise dans leurs vêtements
Et se sentir libre (cigarette)**

Fumer au cinéma influence le comportement du spectateur dans sa vie quotidienne

TABAGISME QUOTIDIEN PARMIS LES 18-75 ANS :

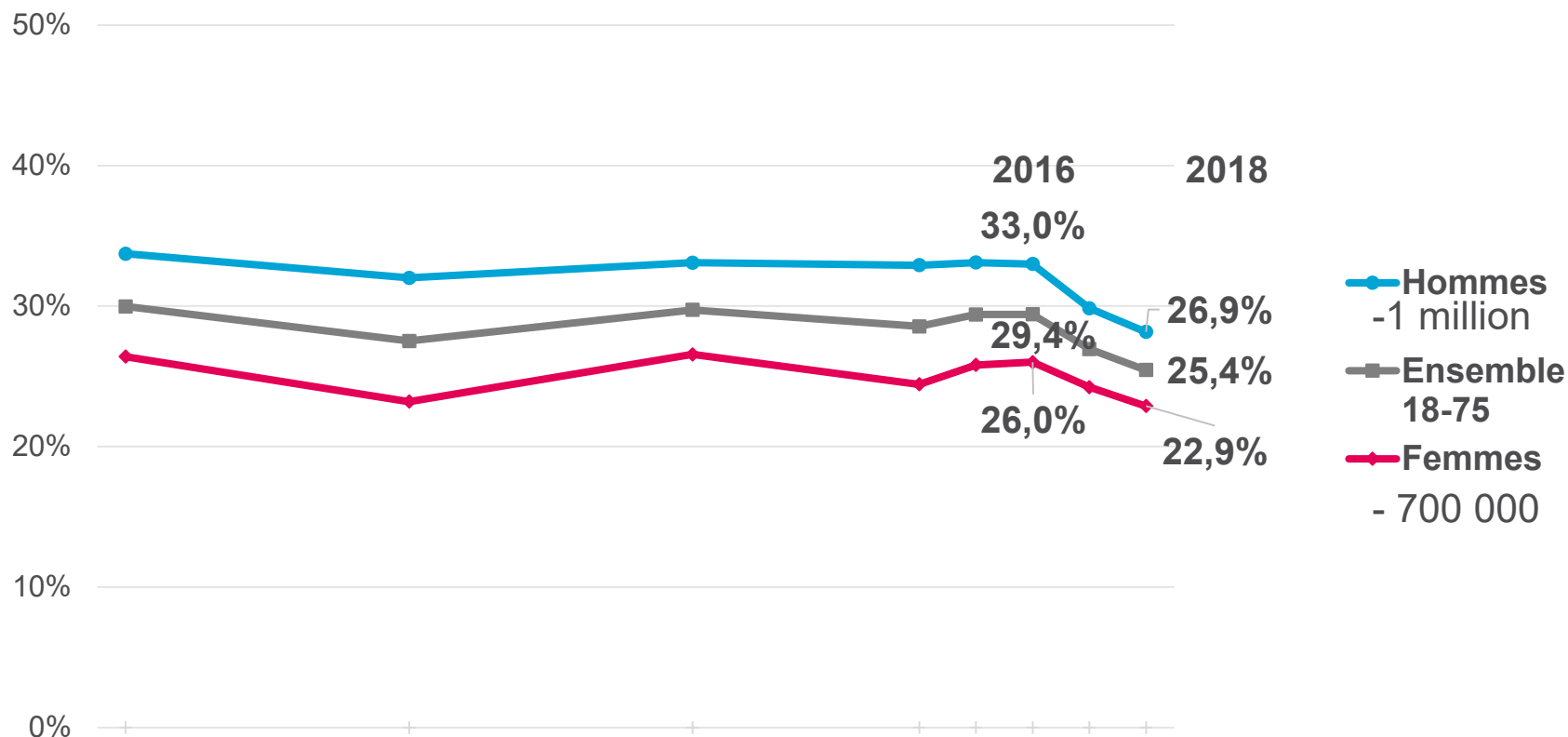
1,7 MILLION DE FUMEURS QUOTIDIENS EN MOINS EN DEUX ANS

2016 : **29,4 %**  2018 : **25,4 %**

Diminution de 4 points par rapport à 2016

En 2018 : un écart d'environ 5 points sépare la prévalence quotidienne masculine (28,2%) et féminine (22,9%)

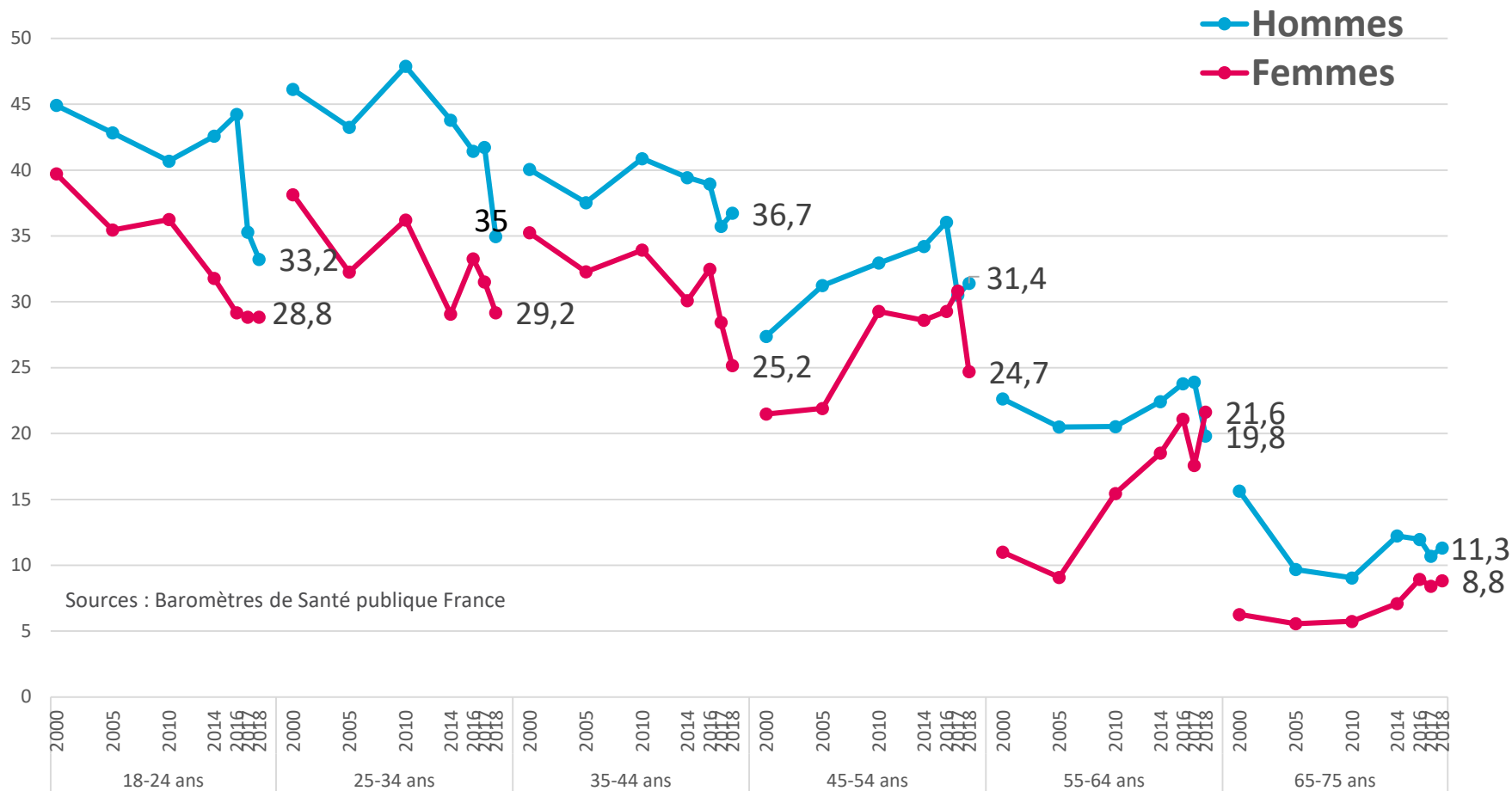
PRÉVALENCE DU TABAGISME QUOTIDIEN SELON LE SEXE : PÉRIODE RÉCENTE 2000-2018



Sources : Baromètres de Santé publique France

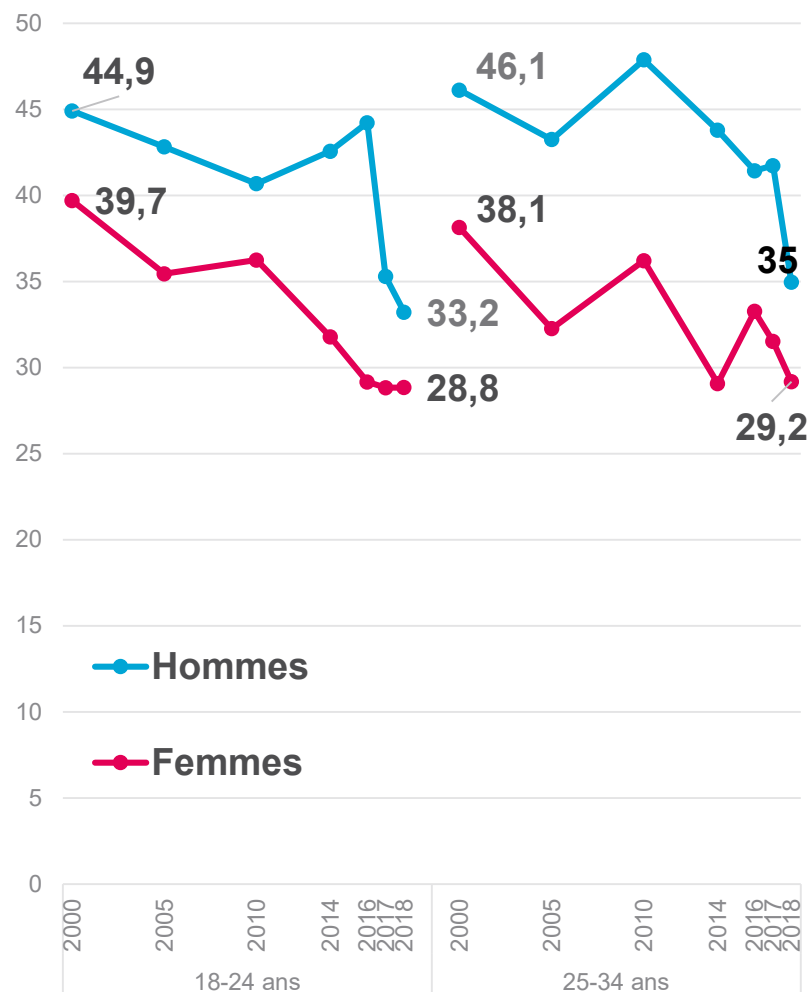
➤ Baisse significative entre 2016 et 2018, parmi les hommes et les femmes

PRÉVALENCE DU TABAGISME QUOTIDIEN SELON LE SEXE ET L'ÂGE : PÉRIODE RÉCENTE 2000-2018



➤ Mais chez les femmes, des différences selon les classes d'âge

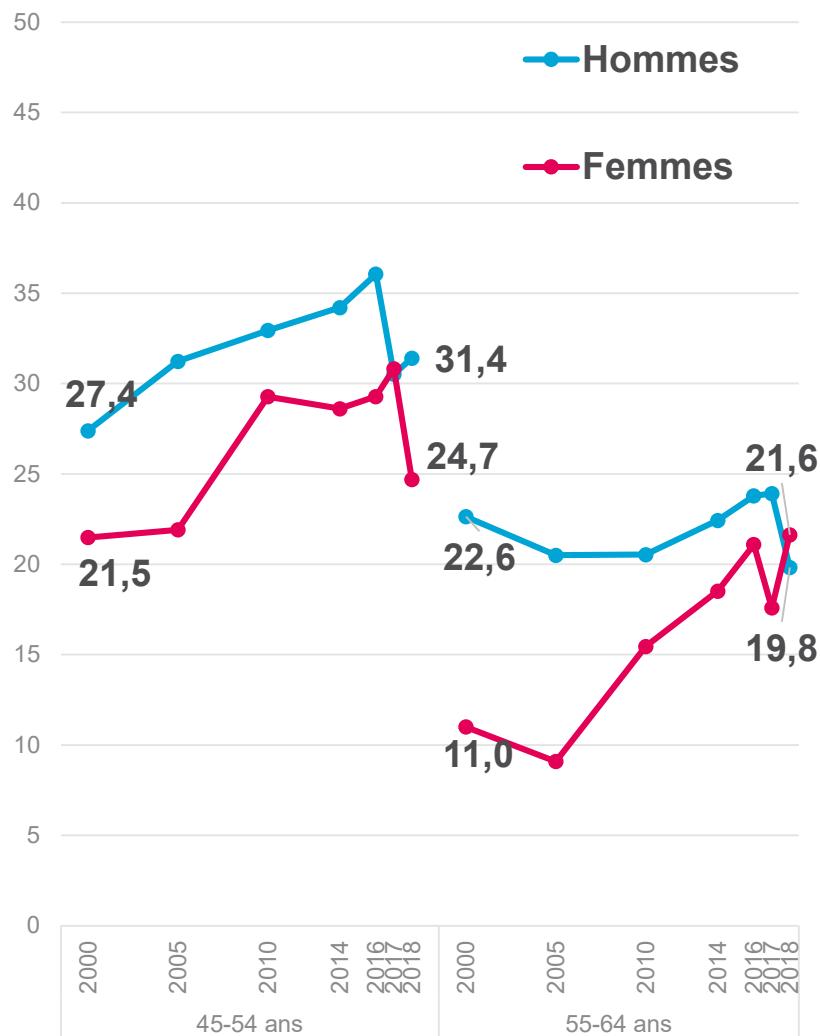
PRÉVALENCE DU TABAGISME QUOTIDIEN SELON LE SEXE ET L'ÂGE : PÉRIODE RÉCENTE 2000-2018



Baisse de 10 points chez les jeunes adultes de 18 à 34 ans

- De 40 à 30 % pour les femmes
- De 45 à 35 % pour les hommes
- Des résultats encourageants pour l'avenir

PRÉVALENCE DU TABAGISME QUOTIDIEN SELON LE SEXE ET L'ÂGE : PÉRIODE RÉCENTE 2000-2018



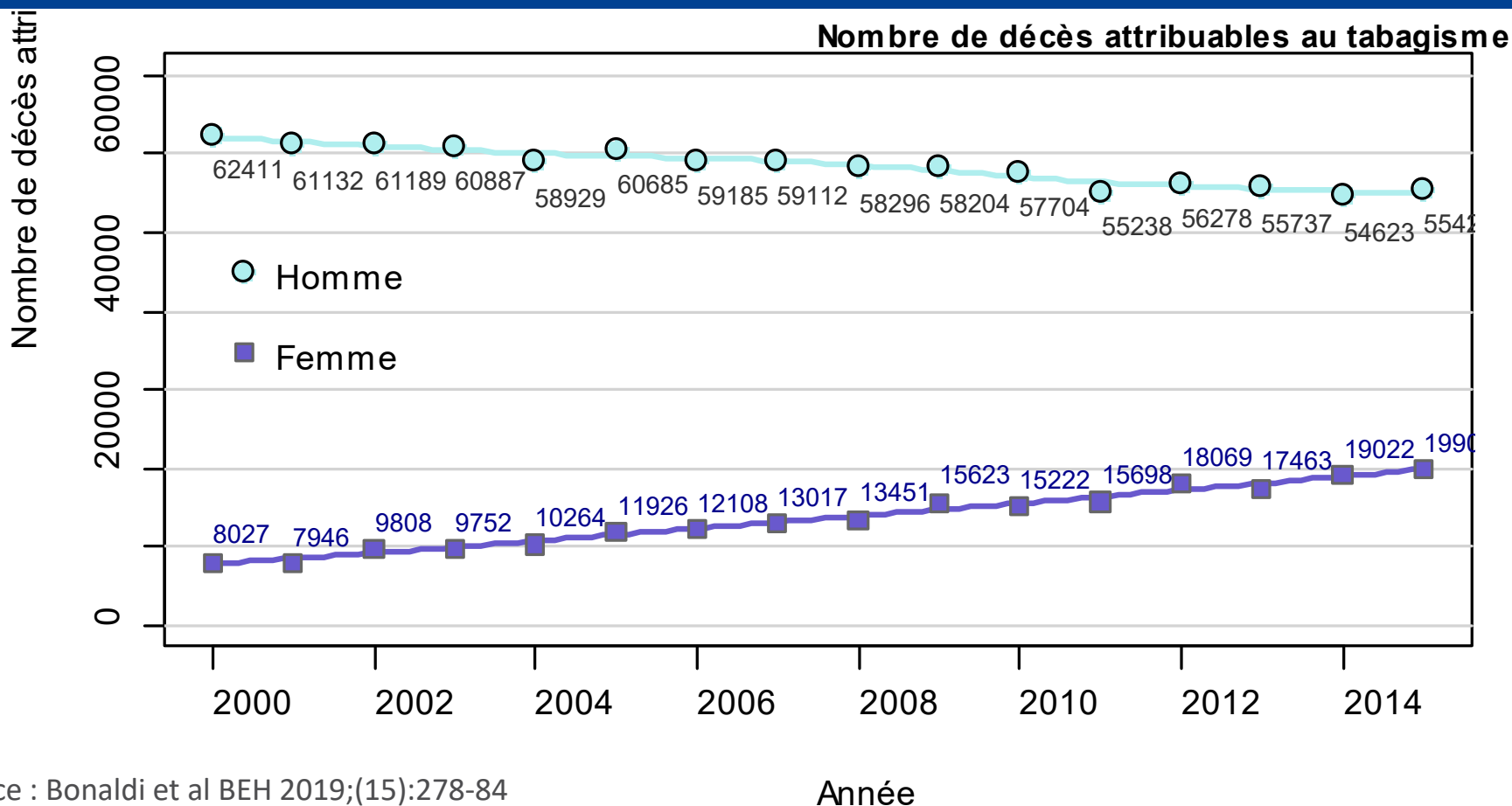
Hausse parmi les femmes plus âgées

- De 22 à 25 % parmi les 45-54 ans
- De 11 à 20 % parmi les 55-64 ans

Effet de génération :

Avancée en âge des générations de femmes nées à partir des années 1950 au sein desquelles le tabagisme s'était très fortement répandu.

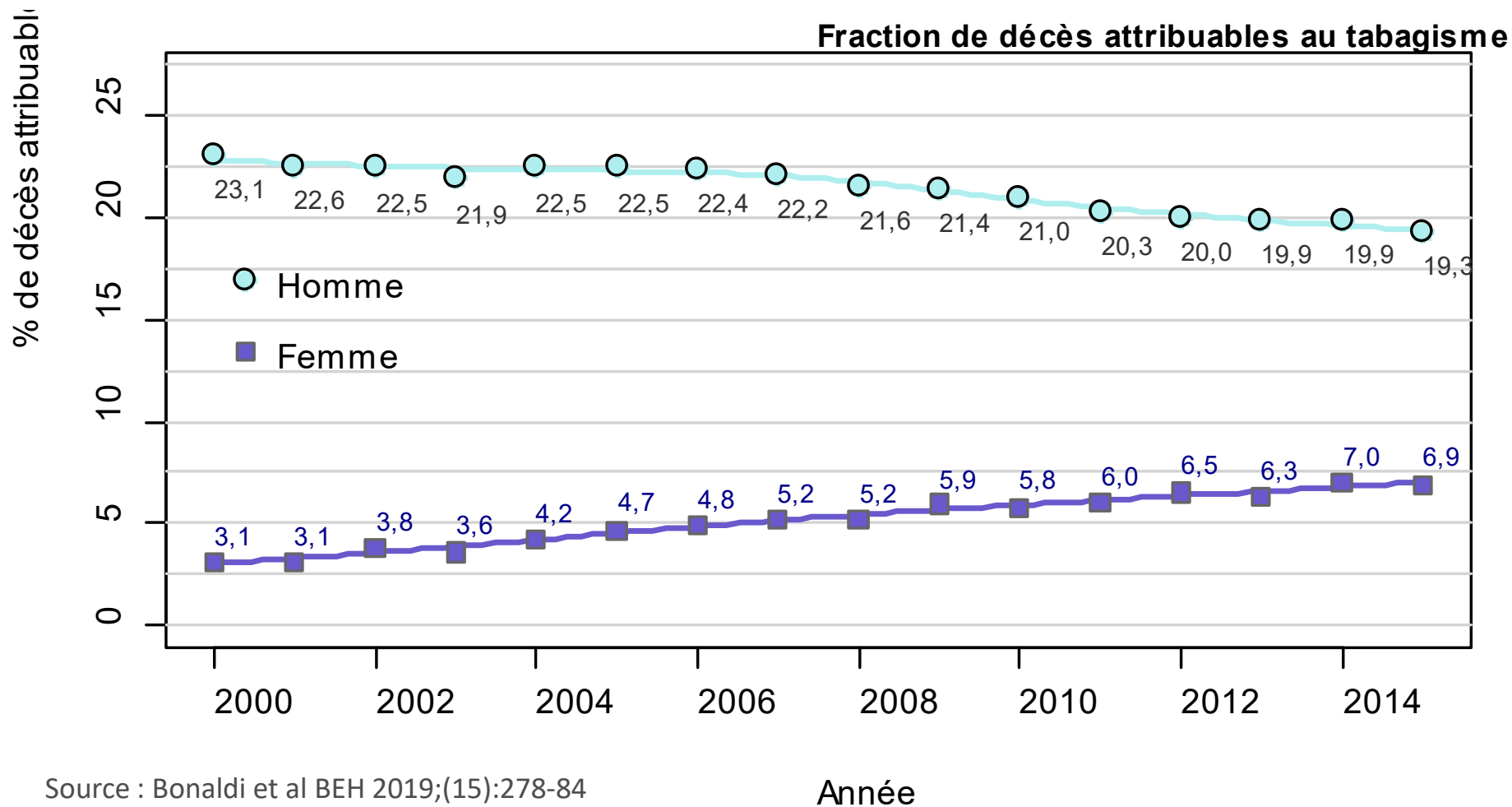
MORTALITÉ ATTRIBUABLE AU TABAGISME : NOMBRE DE DÉCÈS



Source : Bonaldi et al BEH 2019;(15):278-84

- Le nombre de décès attribuables au tabagisme a été **multiplié par 2,5 chez les femmes** en passant de 8 000 en 2000 à 19 000 en 2015.
- Ce nombre est en baisse parmi les hommes (-11 % en 15 ans)

MORTALITÉ ATTRIBUABLE AU TABAGISME : PROPORTION DE DÉCÈS



Source : Bonaldi et al BEH 2019;(15):278-84

- La proportion de décès attribuables au tabagisme a **augmenté de 5,4 %** en moyenne par an chez les femmes contre une **diminution de 1,1 %** chez les hommes

- ***Pendant 20 ans (1970-1990) la consommation de tabac chez les femmes a augmenté pour ensuite se stabiliser. 1/4 des femmes fumait au début des années 2010.***
- ***Depuis 2016 la prévalence du tabagisme chez les femmes a diminué de 3 points : 22,9% en 2018.***
- ***Les analyses doivent être réalisées par catégories d'âge car les prévalences sont très différenciées en fonction de l'âge (les jeunes femmes fument beaucoup plus que les plus âgées).***
 - ***Chez les 18 –24 ans et les 25-34 ans la baisse observée a été massive d'environ 10 points passant de 40% en 2000 à 30% en 2018.***
 - ***Chez les 45-54 et 55-64 ans par contre la prévalence a augmenté et de manière nette, soulignant un effet génération de femmes qui reprennent le tabagisme.***

- *Il faut se réjouir des résultats obtenus chez les jeunes liés à une moindre entrée et à l'arrêt du tabagisme.*
- *Il convient pour l'avenir dans les prochains dispositifs de prévention de cibler les femmes de 45-64 ans avec comme objectif principal de « dénormaliser » le tabagisme dans cette population.*
- *La mortalité observée et son augmentation ces 20 dernières années signent l'échec des politiques publiques du XX siècle.*
- *En miroir elles permettront de bien mesurer les gains escomptés , les succès des politiques actuelles.*

- Bourdillon F. Éditorial. 1,6 million de fumeurs en moins en deux ans, des résultats inédits. Bull Epidemiol Hebd. 2019;(15):270-1.
- Andler R, Richard JB, Guignard R, Quatremère G, Verrier F, Gane J, Nguyen-Thanh V. Baisse de la prévalence du tabagisme quotidien parmi les adultes : résultats du Baromètre de Santé publique France 2018. Bull Epidemiol Hebd. 2019;(15):271-7.
- Pasquereau A, Andler A, Guignard G, Richard JB, Arwidson P, Nguyen-Thanh V ; le groupe Baromètre santé 2017. La consommation de tabac en France : premiers résultats du Baromètre santé 2017. Bull Epidemiol Hebd. 2018;(14-15):265-73.
- Bonaldi C, Boussac M, Nguyen-Thanh V. Estimation du nombre de décès attribuables au tabagisme, en France de 2000 à 2015. Bull Epidemiol Hebd. 2019;(15):278-84.

MERCI DE VOTRE ATTENTION